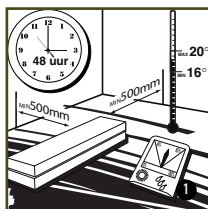


LEGINSTRUCTIES LEVEL 2

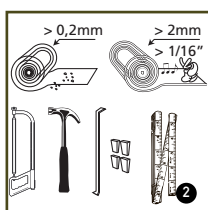
Lees zorgvuldig deze aanwijzingen voor u begint. Controleer of de vloerdelen foutloos en onbeschadigd zijn, want garantie is alleen van toepassing op verbor-gen gebreken.

Attentie: 48 uur in de gesloten verpakking laten acclimatiseren in de te leggen ruimte. Horizontaal en vlak neerleggen, op een afstand van minimaal 50 cm van de muur. (zie 1)



WAT HEEFT U NODIG

Het enige gereedschap dat u nodig heeft is een hamer, een fijngetande (hand- of decoupeer) zaag, een duimstok, een potlood, een spandraad (touwtje) in de lengte van de kamer en een legset; bestaande uit een aanslagblok en een aanslagijzer en afstandsklosjes. (zie 2)



OPSLAG

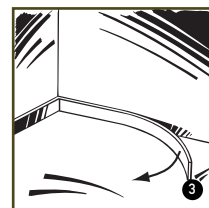
De ruimte waarin u de vloerdelen gaat leggen dient droog te zijn. De vloerdelen dienen te worden gelegd bij een kamertemperatuur van minimaal 16°C, maximaal 20°C. De relatieve luchtvochtigheid in het vertrek mag niet lager zijn dan 40% en niet hoger zijn dan 65%, te meten met een Hygrometer. Ook tijdens en na het leggen moet het binnen de genoemde grenzen blijven. Zorg bij te hoge luchtvochtigheid voor voldoende luchtcirculatie en denk bij een lange droge periode, bijv. het stookseizoen, aan toevoegen van vocht aan de lucht met behulp van een luchtbevochtiger. Ingeval u zelf de vloerdelen voor langere tijd opslaat, dient dit in elk geval in gesloten verpakking bij kamertemperatuur te geschieden. De opslagruimte dient een gemiddelde relatieve vochtigheid te hebben van maximaal 65%. De vloerdelen niet opslaan in een ruimte met een te hoge vochtigheid.

VOOR U GAAT LEGGEN

Uw Solidfloor is met de grootst mogelijke zorg geproduceerd. Toch adviseren wij u de vloerdelen te controleren op zichtbare afwijkingen zoals schades, extreme kleurverschillen en vorm c.q. maatafwijkingen, voor zover deze afwijkingen niet conform specificatie zijn. Eventuele reclames op zichtbare afwijkingen worden niet meer in behandeling genomen nadat de vloerdelen zijn gelegd. Zorg voor een goede verlichting tijdens het verwerken van de vloer.

U kunt de bestaande plinten verwijderen en later na het leggen weer aanbrengen (zie 3). Natuurlijk kunt u ook kiezen voor de exact kleurgelijke Solidfloor plinten en/of afdeklijsten. Overzet- en opzetplinten dienen aan de muur

bevestigd te worden, zodat de vloer vrij onder de plint kan krimpen en uitzetten. Deze plinten dus niet op de vloerdelen vastzetten. Platte afdeklijsten kunnen op de vloerdelen worden geplakt. Omdat hout van nature uitzet bij vocht en krimpt bij droogte moet u tussen de muur en uw Solidfloor altijd een (zweel)ruimte open laten die gelijk is als de dikte van uw vloerdeel. Dus bij vloeren van 15 mm dik dient de zweelruimte 15 mm te zijn. U creëert deze zweelruimte met behulp van speciale afstandsblokjes, die u om de 60 cm plaatst. Deze zweelruimte is ook nodig bij eventuele pilaren, verwarmingspijpen en andere vaste objecten in de te leggen ruimte. Haal de afstandsblokjes na 24 uur weg en vervang ze door veerkrachtige kurken of rubberen blokjes/strips.

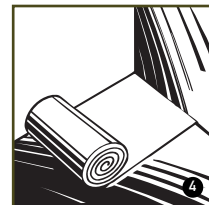


ONDERVLOEREN

Solidfloor vloerdelen kunnen op praktisch alle ondervloeren worden gelegd. Deze ondervloer dient wel blijvend droog, hard, vlak, schoon en goeddragend te zijn. Een vloer is vlak als er minder dan 2 mm hoogteverschil is over een afstand van 1 strekkende meter. Oneffenheden van meer dan 2 mm/meter moeten uitgevlakt worden.

BETONNEN ONDERVLOER

Een betonnen vloer mag niet meer dan 2% vocht bevatten. Hierop dient u een ondervloertapijt aan te brengen. Een 3 mm (Thermopete) ondervloertapijt is technisch gezien voldoende (zie 4). Tevens moet u altijd onder het ondervloertapijt een vochtisolierende folie (b.v. bouwfolie) aanbrengen. Naden dienen absoluut gesloten te zijn. Breng de folie tot achter de plint tot plinthoogte aan.



HOUTEN ONDERVLOER

Een houten ondervloer mag een houtvochtgehalte hebben van maximaal 14%. Uw leverancier kan dit voor u meten met een houtvocht meter. U dient eerst te controleren of er geen loszittende delen tussen zitten, anders moet u deze vastschroeven (zie 5). Een vloer kunt u uitschuren of evt. uitvlakken met behulp van spaanplaat. Uw houten ondervloer moet worden voorzien van een ondervloertapijt. Een 3 mm (Thermopete) ondervloertapijt is technisch gezien voldoende, maar een 7 mm zachtboardplaat (SolidBase) heeft een betere egaliserende werking en wordt aanbevolen bij geringe hoogteverschillen. Bij een natte kruipruimte géén vloerdelen leggen. Houdt altijd rekening met voldoende ventilatie, anders zou uw houten ondervloer kunnen 'verstikken'.



Solidfloor. The professional's choice



LEGINSTRUCTIES LEVEL 2

VLOERVERWARMING

Voor het leggen van een houten vloer op vloerverwarming zijn speciale regels waar u zich aan dient te houden. Zo is het type vloerverwarming van belang, het type ondervloertapijt en ook het type parket. Wij raden u ten alle tijden aan voordat u overgaat tot het aankopen van parket eerst overleg te hebben met uw aankooppunt voor advies.

EISEN TEN AANZIEN VAN GELUIDSREDUCTIE

Er zijn situaties waarbij het verplicht is een geluiddempende ondervloer te gebruiken. Uw leverancier heeft diverse ondervloertapijten in het assortiment die aan deze eisen voldoen. Vraag hiervoor naar het testrapport. Let bij een click-lamelparket goed op dat dit ondervloertapijt max. 3 mm dik is, anders komt er teveel spanning op de verbindingen en kan het parket doorveren/kraken.

AANPASSING DEUREN

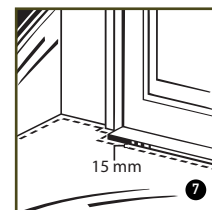
Controleer of met de hoogte van het parket tezamen met uw eventuele ondervloer uw deuren nog open en dicht kunnen. Zo niet, dan dient u uw deuren aan de veranderde omstandigheden aan te passen (in te korten) (zie 6).



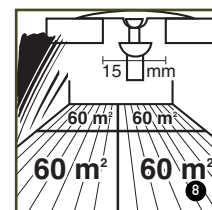
LEGADVIES LEVEL 2: ZWEVEND LEGGEN VAN CLICK LAMELPARKET ZONDER GEBRUIK TE MAKEN VAN LIJM

Het click profiel is zodanig ontwikkeld dat er op 2 manieren gelegd kan worden, te weten: horizontaal in elkaar voegen m.b.v. hamer en stootblok of wentelen van mes en groef. Beide methodes worden separaat beschreven respectievelijk bij punt A en B van het legadvies.

De click vloerdelen worden zogenaamd zwevend gelegd. Alleen groef en mes worden mechanisch door het clickprofiel vastgezet. Bij verandering van de vochtigheidsgraad en temperatuur kan de vloer enigszins krimpen of uitzetten. Het is daarom noodzakelijk om bij alle vaste begrenzingen zoals: wanden, drempels, pilaren en c.v.pijpen rondom een speling van 15 mm aan te houden (zie 7).



In vloeren met een lengte van meer dan 12 meter of breder dan 6 meter dient u bewegingsvoegen aan te brengen, evenals bij deuropeningen, tussen kamers, bochten in gangen, enz. (zie 8). Deze bewegingsvoegen kunnen worden afgewerkt door middel van speciaal hiervoor ontwikkelde dilatatie profielen.



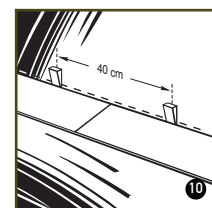
De kopse kanten van de vloerdelen in opeenvolgende rijen dienen te allen tijde minimaal 40 cm ten opzichte van elkaar te verspringen.

1. U vangt aan met het leggen van het ondervloertapijt. Deze mag maximaal 3 mm dik zijn.

2. Nadat het ondervloertapijt volledig is gelegd, start u met het leggen van de vloerdelen in de linkerhoek van de kamer, met het mes v/h vloerdeel tegen de muur (zie 9). Bereken eerst het aantal banen dat u gaat leggen. U krijgt het beste resultaat als de eerste en de laatste baan ongeveer even breed zijn.



3. U dient de vloer rondom 15 mm zwelnaad te geven. Plaats iedere 60 cm een afstandsblokje (zie 10). Deze moeten direct na het leggen van de vloer verwijderd worden. Plaats nu het tweede vloerdeel etc. tot de eerste rij vloerdelen is



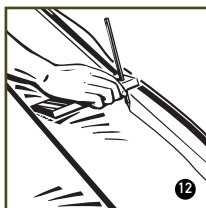
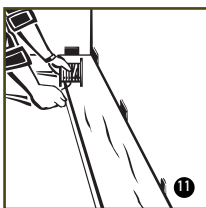
Solidfloor. The professional's choice

www.solidfloor.nl

LEGINSTRUCTIES LEVEL 2

gelegd. Nu controleert u of de eerste rij volkomen recht ligt d.m.v. het spannen van een touwtje (zie 11).

4. Indien de wand niet geheel recht is, dient u de oneffenheden op de vloerdelen over te brengen. Dit kan door middel van een afstandhouder, voorzien van een potlood (zie 12). Zaag, nadat de vloerdelen zijn afgetekend, de delen zo, dat de uitsparingen en dergelijke passen. Denk wel aan de zwelnaad. Fijngetande zaag gebruiken.



A: HORIZONTAAL IN ELKAAR VOEGEN M.B.V. HAMER EN STOOTBLOK

A1. Plaats de eerste rij vloerdelen, begin met het mes naar de muur (zie 13). Het mes van het parket afzagen. Te allen tijde van links naar rechts werken (zie 14). De vloerdelen worden kops in de groef van het reeds liggende deel vastgezet m.b.v. het click stootblok.



A2. Bij de tweede rij wordt begonnen met het reststuk van de eerste rij. Dit stuk moet wel minimaal 40 cm lang zijn, zo krijgt

de vloer optimale stabiliteit en geeft ook het minimum aan materiaalverlies (zie 14). Plaats het deel met het mes onder een hoek van 20-30° in de groef van het reeds geplaatste vloerdeel uit rij 1 door het lichtjes op en neer te wentelen en er tegelijkertijd een voorwaartse druk op uit te oefenen. Vervolgens drukt u het vloerdeel lichtjes naar beneden totdat het deel vlak ligt.

A3. Het volgende vloerdeel eerst met het mes van de lange zijde passend wentelen in de groef van de voorgaande rij. Schuif het deel zo dicht mogelijk tegen de kopse kant van het reeds geplaatste deel en druk dan het vloerdeel naar beneden in horizontale positie om vervolgens de kopse kanten horizontaal in te voegen m.b.v. het click stootblok en hamer. Ga zo verder met het leggen van alle vloerdelen.

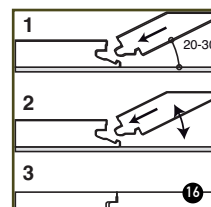
A4. Houdt bij het verzagen van de langskanten van de laatste rij rekening met de zwelnaad van 15 mm.

B: WENTELLEN VAN MES EN GROEF

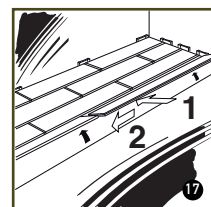
B1. Plaats de eerste rij vloerdelen, begin met het mes naar de muur (zie 13). Het mes van het parket afzagen. Te allen tijde van links naar rechts werken. De vloerdelen worden kops aan elkaar vastgezet door het mes van het vloerdeel onder een hoek van 20-30° in de groef van het reeds liggende deel passend te wentelen en oefen daarbij tegelijkertijd een voorwaartse druk uit. Vervolgens drukt u het vloerdeel rustig naar beneden tot de delen vlak en vastzitten.



B2. Bij de tweede rij wordt begonnen met het reststuk van de eerste rij. Dit stuk moet wel minimaal 40cm lang zijn, zo krijgt de vloer optimale stabiliteit en geeft ook het minimum aan materiaalverlies (zie 14). Plaats het deel met het mes onder een hoek van 20-30° in de groef van het reeds geplaatste vloerdeel uit rij 1 door het lichtjes op en neer te wentelen en er tegelijkertijd een voorwaartse druk op uit te oefenen (zie 16). Vervolgens drukt u het vloerdeel lichtjes naar beneden totdat het deel in diagonale stand met een hoek van ca. 20° redelijk vastzit.

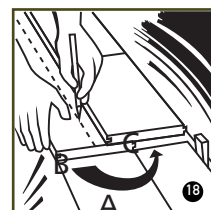


B3. Hierop aansluitend plaatst u het volgende te monteren deel. Begin met de kopse kant onder een hoek van 20° en leg tevens het deel zo dicht mogelijk met de lange zijde van de voorgaande rij (zie 17). Als de kopse kant vastzit, drukt u de tand van de lange zijde in de groef van de voorgaande rij tot het deel in diagonale stand met een hoek van ca. 20° redelijk vastzit en maak op deze wijze de rij af.



B4. Vervolgens drukt u de gehele rij rustig naar beneden. En oefen daarbij tegelijkertijd een voorwaartse druk uit totdat de delen in elkaar klikken, vlak liggen en vastzitten. Ga zo verder met het leggen van alle vloerdelen.

5. Voor het inpassen van de laatste rij vloerdelen legt u de vloerdelen met de decorzijde onder en de groef tegen de wand. Dan aftekenen en afzagen (zie 18). Houdt ook rekening met de voorgeschreven zwelnaad van 15 mm. Indien het wentelen van de delen van de laatste rij niet mogelijk is, dan plaatst u de delen 1 voor 1 zo dicht mogelijk tegen de delen van de voorlaatste rij. Vervolgens stoot u





LEGINSTRUCTIES

LEVEL 2

de lange zijde met behulp van een trekijzer en hamer in elkaar. De kopse kanten worden m.b.v. stootblok of trekijzer en hamer in elkaar gestoten.

NA HET LEGGEN

Uw Solidfloor is na het leggen direct begaanbaar. U kunt nu aanvangen met de afwerking van de vloer. Tevens kunt u aanvangen met het monteren van de plinten. Bij reeds geoliede vloeren is het vaak raadzaam de vloer na het leggen na te behandelen met onderhoudsolie. Raadpleeg hiervoor de onderhoudsinstructies.



ONDERHOUD

Goed onderhoud verlengt de levensduur van uw vloer. Voor het juiste onderhoud verwijzen wij u naar de onderhoudsinstructies. Bescherm uw vloer door een goede vloermat bij de deur te leggen om inloop van zand te voorkomen. Tevens adviseren wij u uw meubel- en stoelpoten met vilt te beschermen. (zie 19)

GARANTIE

In geval van twijfel over de juiste verwerking van de vloerdelen, altijd contact opnemen met uw aankoopadres, alvorens verder te gaan met leggen. Het uiteindelijke resultaat is sterk afhankelijk van de omstandigheden waaronder de vloerdelen zijn gelegd.

GARANTIE VERVALT BIJ:

Beschadigingen als gevolg van onjuist gebruik, vallende objecten, inloop van zand en/of bewerkingen met een scherp voorwerp. Indien de vloer is gelegd in een vochtige ruimte. Ruw en/of onoordeelkundig gebruik. De garantie vervalt bij elk ander onachtzaam gebruik van het betrokken product, indien reeds voor bewerking kon worden vastgesteld dat het product een gebrek vertoonde.

BELANGRIJK:

BEWAAR ALS GARANTIEBEWIJS UW KASSABON.